

◆Windows版ブラウザのインストール手順

Administrator(コンピューターの管理者)権限でインストールする必要があります。インストール後Administrator権限以外でご利用いただく場合は、オンラインソフトウェア自動更新サービスをご利用いただくことができません。また、Windows Vistaでは「C:¥Program Files」以下へのインストールはお控えください。ソフトウェア自動更新が出来ません。

旧バージョンをインストール済みの方はp. 3の「旧バージョンインストール済み環境へのインストールについて」を先にご確認ください。新規でインストールされる方は、引き続き以下の手順をご覧ください。インストール方法は、「オンライン」と「オフライン」が選択できます。オンラインインストールを選択すると、インターネットを經由して最新バージョンがインストールされます。ご利用の環境を最新に保つため、オンラインインストールを推奨致します。

※オンラインインストールを選択するにはインターネット接続環境であることが必要です。

※オフラインインストールを選択しても、インストール後にソフトウェア自動更新の設定を行うことが可能です。

(1) インストーラの起動

ダウンロードしたファイルをダブルクリックすると、インストーラが起動します。

(2) インストール方法の選択

「オンラインインストール(手順2.1)」と「オフラインインストール(手順2.2)」を選択できます。どちらかのインストール方法を選択し、[次へ]をクリックします。

(2.1) オンラインインストールの手順

(2.1.1) インターネット接続設定を行い、[次へ]をクリックします。

※ 詳細設定はネットワーク管理者にご確認ください。

(2.1.2) 『ソフトウェア使用許諾契約書』の内容をご確認ください。同意して頂ける場合、「ソフトウェア使用許諾契約書の全ての条項に同意する」を選択し[次へ]をクリックします。

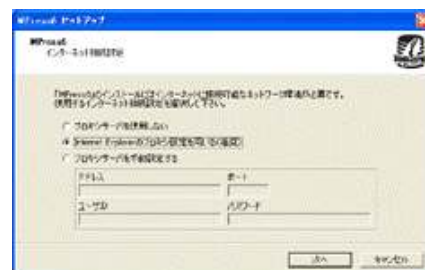
(2.1.3) 『オンラインソフトウェアライセンス申請』画面で、「ライセンス認証ID」及び「ライセンス認証パスワード」が表示されていることを確認し、[送信]をクリックします。入力情報確認画面が表示されますので、[はい]をクリックします。最新バージョンがある場合には、ダウンロードが開始されます。

※ライセンス認証ID、ライセンス認証パスワードは、ソフトウェア自動更新を有効にするエンドユーザライセンス番号(ユーザーID)の発行に必要なものですが、お客様自身で入力していただく必要はありません。

※ライセンス認証ID、ライセンス認証パスワードは右図に表示されている内容とは異なる場合があります。

(2.1.4) 準備が出来ると、インストール開始画面が表示されます。[OK]をクリックし、「インストールの開始(手順3)」へ進んでください。

● インターネット接続設定 (2.1.1)



● ライセンス申請 (2.1.3)



(2.2) オフラインインストールの手順

(2.2.1) 『ソフトウェア使用許諾契約書』の内容をご確認ください。同意して頂ける場合、「ソフトウェア使用許諾契約書の全ての条項に同意する」を選択し[次へ]をクリックします。

(2.2.2) 準備が出来ると、インストール開始画面が表示されます。[OK]をクリックし、「インストールの開始(手順3)」へ進んでください。

(3) インストールの開始

セットアップ画面が表示されますので[次へ]をクリックします。続く画面で指示通り進んでいくと、必要な設定が自動的に行われます。インストール完了画面が表示されたら[終了]をクリックします。引き続き「プラグインのインストール(手順4)」が開始されます。

(4) プラグインのインストール

プラグインをインストールすることで、プリント出力、MediaScript出力、帳票出力、画像の拡大表示機能をご利用いただけます。[次へ]をクリックするとインストールが開始されます。インストールが終了すると完了画面が表示されますので、[完了]をクリックし、インストールを終了してください。

オフラインの場合は以上でインストールに必要な作業はすべて完了です。オンラインインストールの場合のみ、「(手順5)」が開始されます。インストール後の起動は、p.4の「起動と終了」をご覧ください。

(5) エンドユーザライセンス番号の発行

オンラインインストールでは、MPress6起動の際のソフトウェア自動更新に必要なエンドユーザライセンス番号および利用規約書が表示されます。[OK]をクリックするとセットアップ完了です。

※エンドユーザライセンス番号は右図に表示されている内容とは異なる場合があります。

※オフラインインストールでは、エンドユーザライセンス番号の取得は行われません。

●ソフトウェア使用許諾 (2.1.2, 2.2.1)



●インストール開始画面 (3)



●ライセンス番号と利用規約 (5)



エンドユーザライセンス番号とは

インターネットサイト上に存在するMPress6用保守サーバーから発行されるユーザーIDのことです。このエンドユーザライセンス番号を取得することによって、次回以降のMPress6起動時にオンライン・アップデートサービス(ソフトウェア自動更新)を実行することができます。

◆旧バージョンインストール済み環境へのインストールについて

MPress6の旧バージョンがインストールされている場合

インストーラが自動的に旧バージョンを検出し、プラグインをアンインストールした後、本体を上書きインストールします。インストーラの指示に従い、インストールを進めてください。

MPress5以前のバージョンがインストールされている場合

ブックマークや設定情報は引き継がれません。MPress6をインストールしても、旧バージョンは上書きされませんので、必要な場合は旧バージョンをそのままご利用ください。MPress5をご利用の方は、「ブックマークのエクスポート/インポート」機能で、ブックマーク情報を引き継ぐことができます。

旧バージョンをご利用されない場合は、アンインストールした後、MPress6をインストールしてください。

●プラグインのアンインストール画面



●本体の上書きインストール確認画面

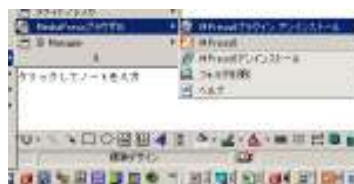


◆Windows版ブラウザのアンインストール手順

「スタート」メニューをクリックし、「プログラム」→「MediaPressブラウザ6」より、以下の順番でアンインストールを実行してください。異なる順番で実行した場合、「スタート」メニューに不要な項目が残る原因になります。

- (1)「MPress6プラグイン アンインストール」をクリックし、手順に従ってアンインストールを行ってください。
※アンインストールオプション画面が表示された場合は、「自動アンインストール」を選択し、「次へ」ボタンをクリックしてください。
- (2)「MPress6アップデート アンインストール」をクリックし、手順に従ってアンインストールを行ってください。
※ソフトウェアが更新されている場合のみ表示されます。
- (3)「MPress6アンインストール」をクリックし、手順に従ってアンインストールを行ってください。

●アンインストールの方法



●アンインストールオプション



◆起動方法

オートランメニューから「MPress6」を起動してください。または、デスクトップにある「MPress6」のアイコンをダブルクリックするか、スタートメニューのプログラムより「MPress6」をクリックしてください。

●起動方法



◆終了方法

[終了]ボタンをクリックするか、【ファイル】メニューの〈終了〉をクリックします。

◆初期画面 (ビューワモード)



①データベース選択 / ボリューム選択

参照先 (MediaPressまたはMediaPress-Net) を選択します。

②詳細検索

商品のスペクとキーワードを指定して、商品を検索することができます。

③カテゴリ検索

商品カテゴリを指定して、商品を検索することができます。

④カテゴリ名表示

現在選択中のカテゴリと、その親階層のカテゴリの名称が表示されます。

⑤ブックマーク関連

ブックマーク登録した商品に対して、一覧表示や一括出力をすることができます。

⑥オプション設定

表示、出力、検索設定等ができます。

◆基本操作

初期画面



接続先の選択

初期画面のデータベース選択欄で、MediaPressまたはMediaPress-Netを選択します。MediaPress-Netへの接続については、p.9の「MediaPress-Netへの接続」をご参照ください。



商品の検索

カテゴリ検索と詳細検索とリスト検索の方法で商品検索を行います。検索された商品の中から目的の商品を探します。



ブックマークの登録

目的の商品にチェックをつけてブックマークに保存します。



データの出力

ブックマークに登録した商品情報を出力します。用途に応じて、標準出力(CSV,画像,CAD等)、MediaScript出力、帳票出力、プリント出力を行います。

◆貼り付けモードについて

商品データの画像と文字をセットにして Microsoft Word / Excel / PowerPoint にドラッグ & ドロップで簡単に貼り付ける機能です。

貼り付けモードの起動

貼り付けモードは、ビューワモード(MPress6起動時の表示形態)の【表示】メニューから「貼り付けモード」をクリックすることにより起動することができます。

貼り付け方法

表示されている検索結果の画像を Microsoft Office (Word/Excel/ PowerPoint)に向けてドラッグ & ドロップしてください。

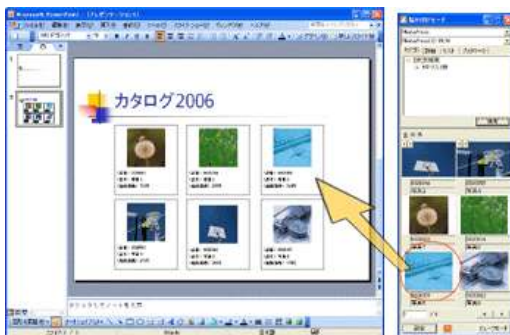
●商品一覧画面



●商品詳細画面



●貼り付けモード



◆ご利用方法(ヘルプについて)

本マニュアルの記載内容は概要です。各機能の操作方法や設定の詳細は、【ヘルプ】メニューの「ヘルプ」に記載しています。ご利用になる前に、ヘルプ内の「はじめにお読みください」を必ずお読み頂き、利用上の注意もご確認ください。

<ヘルプメニュー>

※ソフトウェアの更新によりヘルプの内容も更新されます。

※新機能については、ヘルプ画面のトップをご覧ください。

●TOP

●はじめにお読みください

●インストールと起動

- ト インストール
- ト アンインストール
- ト 起動と終了
- ↳ ソフトウェア自動更新

●概要

- ト 操作手順
- ↳ モード切り替え

●画面の種類

- ト 初期画面
- ↳ 接続先の選択
- ↳ ユーザー認証

- ト 一覧表示画面
- ト 詳細表示画面
- ↳ 貼り付けモード

●検索の種類

- ト カテゴリ検索
- ト 詳細検索
- ト リスト検索
- ↳ カタログビュー

●ブックマーク

- ト ブックマーク関連
- ↳ ブックマークの登録

●出力

- ト 出力の種類
- ト 標準出力
- ト MediaScript出力
- ト 帳票出力
- ↳ 雛形メンテナンス
- ↳ 雛形詳細設定
- ↳ プリント出力

●ヘルプの起動方法



●ヘルプ画面(HTML形式)

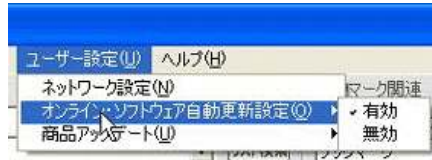


◆ソフトウェア自動更新の設定

安心かつ快適にお使いいただくため、インストール時およびアプリケーションの起動時に、最新のソフトウェアに自動更新する機能を提供しています。ソフトウェア自動更新は、インターネット接続が可能であるときに限り実行されます。

【ユーザー設定】メニューの [オンライン・ソフトウェア自動更新設定] で設定することができます。

●ソフトウェア自動更新設定



◆MediaPress-Netへの接続

MediaPress-Netとは

MediaPress-Net (<http://www.mediapress-net.com/>)は、住宅設備・建材・インテリアメーカー等の商品情報やCADデータを掲載しているカタログサイトです。

ご利用になる前に

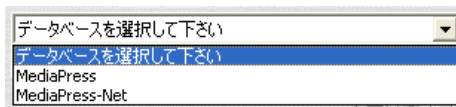
MediaPress-Net の商品情報を利用するには、インターネットに接続された環境が必要です。さらに、MediaPress-Netの商品データをご利用いただくためには、MediaPress-Netへの会員登録も必要です。なお、運営上の都合等により、予告なくMediaPress-Net の商品情報をご利用いただけない場合があります。あらかじめご了承ください。

初回接続時の手順

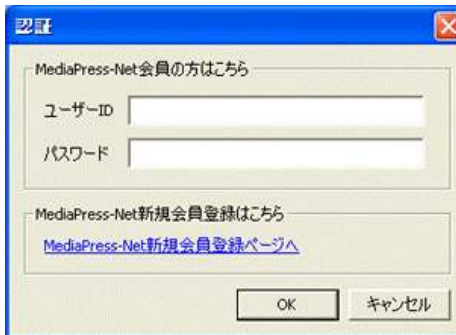
- (1) 初期画面のデータベース選択欄で「MediaPress-Net」を選択します。
- (2) MediaPress-Netへの初回接続時にはユーザー認証が行われます。「案内」が表示されますので、内容をご覧の上[OK]をクリックしてください。
- (3) ログイン画面が表示されます。MediaPress-Net会員の方は ユーザIDとパスワード を入力してください。会員でない方は、「MediaPress-Net新規会員登録ページへ」をクリックし、MediaPress-Netで新規会員登録を行ってください。
- (4) ログインに成功すると、ボリューム選択欄が有効になり、MediaPress-Netで公開中の商品を検索できるようになります。

※一度認証すれば、次回からはログイン操作は不要です。

●データベース選択(1)



●ログイン画面(3)



●ボリューム選択(4)

